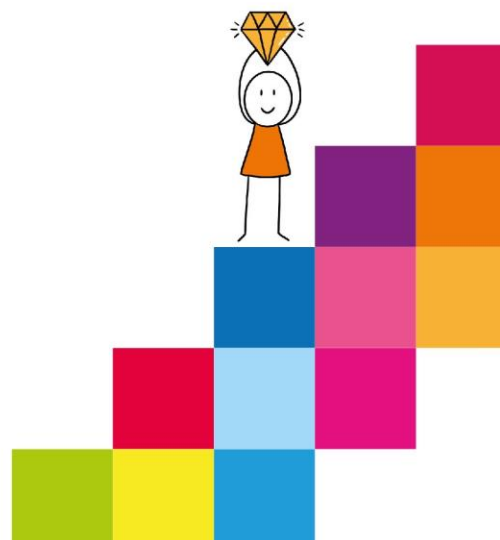


SWV | Fultura

Toelatingsbeleid in de overgang PO-VO

Voor de PO- en Vo- scholen in de provincie Friesland



Toelatingsbeleid in de overgang PO-VO

voor de PO- en VO-scholen in de provincie Friesland

Inhoudsopgave

1. Vooraf.....	2
2. Algemene inleiding & uitgangspunten.....	2
3. De toelatingsprocedure in stappen.....	4
4. Wat zit er in het overstapdossier van PO naar VO?	8
5. Procedure in geval van bijzonderheden	9
6. Aanvullende toelatingsvoorwaarden	10
7. Bijlage begrippenlijst	11

1. Vooraf

Het nieuwe wetsvoorstel waarbij groep 8-leerlingen zich gelijktijdig aanmelden op de VO school gaat gelden voor het schooljaar 2024-2025, waarbij de week voor 1 april als aanmeldweek gezien gaat worden. Dat betekent dat aankomend schooljaar (2023-2024) de eindtoets in een 'doorstroomtoets' verandert, die direct na het schooladvies wordt afgenomen.

2. Algemene inleiding & uitgangspunten

De besturen van de scholen voor PO en VO vinden het een gezamenlijke verantwoordelijkheid dat, in samenwerking met de ouder¹, voor elke leerling een passende plaats bij de start in het eerste schooljaar VO wordt gerealiseerd.

Deze notitie heeft als doel bij te dragen aan de onderlinge afstemming van het beleid en de procedures tussen PO en VO en tussen VO scholen onderling. Het bovenliggende doel is het verhogen van de kans dat de leerling succesvol, bij voorkeur zonder onderbrekingen, de opleiding afrondt waarin de leerling in het VO is geplaatst.

In deze notitie wordt voor de professionals in de scholen voor Primair Onderwijs (PO en S(B)O) en Voortgezet Onderwijs (VO) het beleid en de procedures beschreven voor het advies van het PO en de aanmelding, toelating en plaatsing van leerlingen in het regulier VO bij de overgang van de leerling van PO naar VO. Voor het Voortgezet Speciaal Onderwijs (VSO) geldt deze notitie niet. Leerlingen kunnen daar te allen tijden aangemeld worden.

¹Daar waar staat ouder wordt in voorkomend geval ook ouders, voogd of verzorger(s) bedoeld.



Het beleid en de procedures gelden voor de toelating en plaatsing op de VO scholen in de provincie Friesland. De wettelijke bezwaarprocedures bij aanmelding, toelating en plaatsing zijn van toepassing op de beschreven regelingen. De onderstreepte begrippen in de notitie worden in de opgenomen begrippenlijst nader verklaard. De genoemde data in deze notitie zijn door het ministerie aangereikte wettelijke termijnen en hiervan kan dan ook geen afstand worden genomen.

Uitgangspunten

De gezamenlijke besturen PO-VO hanteren de volgende wenselijke uitgangspunten:

- de scholen werken vanuit een integraal beleid van de samenwerkingsverbanden passend onderwijs PO en VO en verbetering van het proces van de overgang PO-VO;
- aanmeldingen in relatie tot de zorgplicht: alle aanmeldingen bij het VO zijn goed en op tijd in beeld;
- gedragsdeskundigen PO en VO monitoren en koppelen terug m.b.t. de kwaliteit van het advies en de intake;
- PO, ouders en VO werken samen toe naar een zo goed mogelijk passend advies t.b.v. plaatsing (hiertoe wordt het toelatingsbeleid in begrijpelijke termen vertaald in een aparte ouderversie);
- inzet op verdere professionalisering van het advies voor leerlingen, bij voorkeur wordt het (voorlopig) advies al besproken met ouders vanaf groep 6;
- leerlingen met (mogelijke) ondersteuning in het VO zijn tijdig in beeld;
- aandacht gaat naar de ondersteuningsbehoefte van de leerling, niet naar type onderwijssetting;
- overdracht van leerlinggegevens vindt geautomatiseerd plaats d.m.v. Overstap Service Onderwijs² (OSO);
- bij het verwerken van persoonsgegevens beschermen en borgen we de privacy van leerlingen (AVG).

² Dit ter vervanging van het Onderwijskundig Rapport (OKR).



3. De toelatingsprocedure in stappen

De maatregelen, procedures en het tijdpad staan in de jaarlijks geactualiseerde transitiekalender PO-VO, die als bijlage is toegevoegd.

1. Het bestuur van elke VO school stelt jaarlijks voor 15 oktober het toelatingsbeleid³ vast en plaatst het uiterlijk op die datum op de website van de school en in de schoolgids.
2. De PO-scholen melden zich tussen 1 oktober en 15 november aan voor een doorstroomtoets.
3. Leerlingen in het PO ontvangen tussen 10 en 31 januari hun voorlopig schooladvies.
4. PO Leerlingen maken in de eerste 2 weken van februari de doorstroomtoets.
5. Uiterlijk 15 maart ontvangen de scholen de uitslag van de doorstroomtoets.
6. Leerlingen en ouders ontvangen uiterlijk 24 maart van hun school het definitieve schooladvies⁴.
7. Tussen 25 maart en 31 maart melden alle leerlingen zich tegelijk, met hun definitieve advies, aan op de middelbare school (digitaal aanmeldportaal of aanmeldingsformulier). Leerlingen die de overstap maken naar het voortgezet speciaal onderwijs (vso) kunnen zich al eerder met een voorlopig schooladvies aanmelden bij het vso.
8. Indien een leerling, i.v.m. verhuizing vanuit een andere regio, is aangewezen op een VO school in onze regio en daardoor na 1 april of in het lopende schooljaar wordt aangemeld bij een school, dan stelt het bevoegd gezag een plaats beschikbaar mits de leerling aan de (aanvullende) toelatingsvoorwaarden voldoet (zie ook paragraaf 5).
9. Het advies over de onderwijssoort, gegeven door het PO op basis van het advies van de school⁵ met onderbouwing van de Plaatsingswijzer⁶, is bij een enkelvoudig advies bindend voor toelating op een VO school (vestiging) en onderwijssoort. De Plaatsingswijzer wordt gebruikt als hulpmiddel. De integrale onderbouwing van het advies wordt in de Plaatsingswijzer zelf beschreven, onder het kopje 'onderbouwing'.

³ Provinciale afspraak

⁴ Basisscholen geven een advies qua onderwijsniveau, niet qua onderwijssetting of school. Belangrijk hierbij te vermelden is dat scholen, ouders die aanspraak willen maken op welke vorm van leerlingenvervoer dan ook, wel moeten attenderen op het feit dat er door gemeenten gekeken wordt naar de dichtstbijzijnde toegankelijke school. Zie 'routing verklaringen dichtstbijzijnde toegankelijke school' voor verder informatie

⁵ Onderzoek laat zien dat het schooladvies een betere voorspeller is van schoolsucces in het VO dan de resultaten op (cognitieve) toetsen.

⁶ Provinciale afspraak



Als het in het belang van de leerling is, kan een dubbel advies gegeven worden (bijv. havo/vwo). Bij een dubbel advies heeft de VO school de (wettelijke) ruimte om te bepalen op welk niveau de leerling geplaatst wordt. De Plaatsingswijzer⁷ wordt als bijlage toegevoegd binnen de Overstap Service Onderwijs.

10. Krijgt de leerling een hoger toetsadvies dan het voorlopig schooladvies? Dan geeft de school een hoger definitief schooladvies. Alleen als het in het belang van de leerling is, kan de school besluiten het advies niet te verhogen. De po-school moet motiveren.
11. De Centrale Eindtoets stopt⁸. Scholen kunnen kiezen uit een landelijk aanbod van verschillende doorstroomtoetsen.
12. De toelatingscommissie van een VO school neemt een toelatings- en plaatsingsbesluit op grond van een door een PO school *volledig en juist* ingevuld overdrachtdossier⁹, met daarin opgenomen het integraal onderbouwde plaatsingsadvies (o.a. met behulp van de Plaatsingswijzer).
13. De scholen¹⁰ maken gebruik van de Overstapservice Onderwijs (OSO)¹¹, waarmee de PO school NAW- en leer- & begeleidingsgegevens van leerlingen via een beveiligde verbinding digitaal overdraagt aan de betreffende VO school. De PO school bespreekt het volledige overdrachtdossier met ouders.
14. Als de ouders inzage hebben gehad in het dossier en de kans hebben gehad om eventueel opmerkingen te maken, kan de PO school het dossier klaar zetten voor de nieuwe school. Zodra een leerling is aangemeld, kan de nieuwe school het overstapdossier opvragen bij de huidige school. Alle scholen¹² in de provincie Friesland gebruiken OSO voor de overdracht van gegevens.
15. De PO en VO scholen zetten onderling maximaal in op warme overdracht van leerlingen, in elk geval voor alle leerlingen met een extra ondersteuningsbehoefte. Voor leerlingen met een aanvullende ondersteuningsbehoefte wordt ook het A4-tje in OSO¹³ ingevuld (zie ook hoofdstuk 3, punt 2e).
16. De Wet eindtoetsing PO verbiedt aanvullend onderzoek naar het niveau van de leerling na het gegeven advies.
VO scholen mogen geen toelatingsexamen of psychologisch onderzoek eisen voor toelating (ook IQ-testen¹⁴ kunnen niet worden gebruikt als tweede gegeven). De VO school kan een

⁷ Van de plaatsingswijzer wordt ook het niveau eronder en erboven meegestuurd.

⁸ Punt 2 t/m 8 en punt 10&11 zijn landelijke afspraken. Dit geldt ook voor punt 16 t/m 18 op de volgende blz.

⁹ Zie hoofdstuk 3

¹⁰ Provinciale afspraak

¹¹ OSO werkt van 1 augustus t/m 31 juli van het volgende jaar. Daarna komt er een nieuwe versie en die is ook weer bruikbaar t/m 31 juli. Hier moet in de overgang rekening mee gehouden worden. Een dossier klaargezet voor 1 augustus kan na 1 augustus dus niet binnengehaald worden.

¹² Provinciale afspraak

¹³ Provinciale afspraak

¹⁴ Voor het Praktijkonderwijs gelden op dit moment landelijke criteria, waarbij een IQ-gegeven verplicht is. Zie hiervoor de 'Regeling screenings- en testinstrumenten Iwoo en pro' die elk schooljaar opnieuw wordt vastgesteld.



intelligentietest alleen afnemen *nadat* het besluit tot toelating en plaatsing is genomen¹⁵, waarbij het praktijkonderwijs een uitzondering is.

Het niveau van de leerling blijkt uit het schooladvies. Onderzoek naar de ondersteuningsbehoefte van de leerling is wel toegestaan. Die bevoegdheid is met de invoering van de Wet Passend Onderwijs opgenomen in artikel 27 lid 2b WVO.

17. Het besluit tot toelating vindt op de VO scholen plaats binnen zes weken¹⁶ vanaf 1 april met als voorwaarde dat:

- a. het volledig en naar waarheid ingevulde aanmeldingsformulier is ontvangen;
- b. het volledige en juist ingevulde dossier uiterlijk 31 maart is ontvangen via OSO.

De definitieve plaatsing in een groep/stroom vindt plaats na het afronden van de heroverwegingen (zie hoofdstuk 4, zorgplicht).

Binnen de periode van zes weken¹⁷ valt:

- a. het opvragen van eventueel aanvullende informatie bij het PO om de extra ondersteuningsbehoefte in kaart te brengen;
- b. een intakegesprek met ouder en leerling bij de toelating en plaatsing met een indicatie voor extra ondersteuning in het VO of een TLV Pro. Advies is deze aanmeldingen ruim voor 1 april te laten plaatsvinden opdat eventueel aanvullend onderzoek en de noodzakelijke gesprekken tijdig kunnen plaatsvinden.

18. De ouder ontvangt van de VO school schriftelijk (digitaal) het (voorlopige) toelatings- en plaatsingsbesluit.

¹⁵ In de volgende situaties mag de VO school in het kader van de toelating wél zelf toetsen:

- Er is voor de leerling geen schooladvies opgesteld en/of de leerling heeft geen eindtoets gemaakt, bijvoorbeeld omdat hij van een particuliere school of uit het buitenland komt.
- Scholen met een bijzonder profiel (dat specifieke kennis en vaardigheden vereist) mogen, voorafgaand aan de toelating, de profiel specifieke kennis en vaardigheden van leerlingen toetsen. Zo mogen bijvoorbeeld tweetalige scholen of Topsport Talentscholen de Engelse taalvaardigheid of de sportprestaties van leerlingen toetsen. De school mag niet toetsen of de leerling geschikt is voor een bepaald onderwijsniveau (dat staat al in het schooladvies), maar alleen of de leerling de vaardigheden beheerst die zijn gerelateerd aan het profiel.

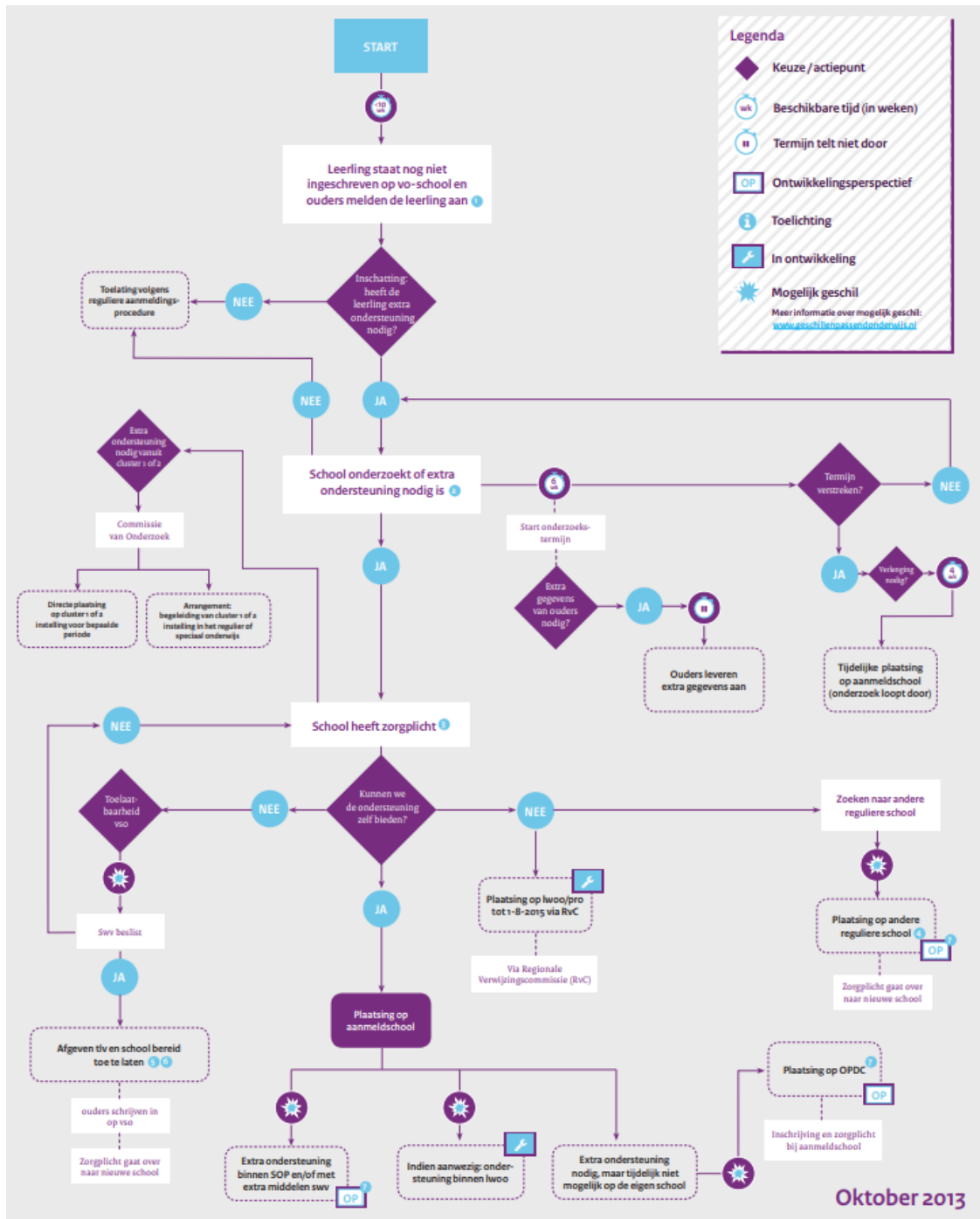
¹⁶ De school kan de termijn van 6 weken éénmalig met 4 weken verlengen (totaal 10 weken), bijv. als de onderzoeksplicht nog niet volledig is afgerond.

¹⁷ Vanuit het Ministerie van OCW is aangegeven dat de periode van 6 weken incl. vakantie is.





Voorbeeld van een schematisch overzicht van een aanmelding bij een reguliere VO school in relatie tot zorgplicht¹⁸:



¹⁸ <https://www.vanponaarvo.nl/wp-content/uploads/2014/10/Stroomschema-zorgplichtaanmelding-reguliere-vo-school-PDF-122-KB.pdf>



4. Wat zit er in het overstapdossier van PO naar VO?

In de week van 25 tot en met 31 maart wordt via OSO overgedragen:

1. De NAW gegevens¹⁹.
2. Het overdrachtdossier vanuit het eigen leerling-administratiesysteem (LAS) met daarin
 - a. het advies²⁰ (PrO – BB – KB – GL/TL/MAVO – HAVO – VWO); voor het advies PrO worden de landelijke criteria gebruikt. Het advies wordt integraal onderbouwd in de Plaatsingswijzer zelf, onder het kopje 'onderbouwing';
 - b. een lijst m.b.t. de sociaal-emotionele ontwikkeling vanuit het schooleigen lvs;
 - c. bij voorkeur: de leerrendementen;
 - d. indien nodig: advies over ondersteuning in het VO en op welk gebied²¹;
 - e. indien nodig: een beschrijving van de ondersteuningsbehoefte middels de bijlage in OSO:
https://www.overstapserviceonderwijs.nl/app/uploads/2018/09/Bijlage-Toelichtingonderwijsbehoefte_06.pdf
3. De Plaatsingswijzer²² als bijlage via OSO. In de Plaatsingswijzer worden de vaardigheidsscores ingevoerd, samen met de gehanteerde toetsen. Voor het vaststellen van de leerrendementen worden de signaleringslijsten van de Plaatsingswijzer gebruikt.
4. Bij een PrO advies is de IQ bepaling verplicht. Het onderzoeksrapport wordt als bijlage via OSO meegezonden. Mocht een iq niet voorhanden zijn, dan is de PrO school verantwoordelijk voor het afnemen van een IQ onderzoek.
5. Indien aanwezig en relevant kunnen IQ gegevens voor de overige leerlingen die overgaan naar het VO via OSO worden aangeleverd.
6. Relevante verslagen van diagnostiek en begeleiding/behandeling (zoals bijv. dyslexie, dyscalculie) worden als bijlage via OSO verzonden.
7. Overige, door het PO te beoordelen, relevante informatie²³ als bijlage (indien aanwezig). Indien de leerling in het PO ondersteuning heeft ontvangen die in een OPP, handelingsplan of eigen leerlijn is beschreven, wordt deze via OSO meegezonden als bijlage.

¹⁹ Er wordt vanuit gegaan dat de scholen zorgvuldig afwegen waar in de overdracht toestemming voor nodig is van ouders gezien de nieuwe privacywetgeving (AVG).

²⁰ Het advies over de onderwijssoort is bindend voor toelating en plaatsing op een VO school (vestiging). Als het in het belang van de leerling is, kan een dubbel advies gegeven worden (bv havo/vwo). In dat geval heeft de VO school de (wettelijke) ruimte om te bepalen op welk niveau de leerling geplaatst wordt.

²¹ Er wordt een integrale onderbouwing aangeleverd voor bespreek- & disharmonische profielen, fysiek/medische problematiek en leerlingen die vanuit de Plaatsingswijzer op basis van de signaleringslijsten binnen de criteria vallen voor PrO of ondersteuning op leerrendement (voormalig LWOO).

²² Zie de website van de Plaatsingswijzer voor de meest actuele versie: <http://plaatsingswijzer.nl>

²³ Bij voorkeur ontvangt de VO school een uitdraai van het LVS vanaf groep 3 met daarin de niet-methode gebonden toetsen (met nummer, DL/DLE/LR/LA).



5. Procedure in geval van bijzonderheden ²⁴

1. Het advies van PO is bindend, het VO heeft vervolgens zorgplicht. Het VO doet binnen zes (+ vier) weken onderzoek naar de ondersteuningsbehoefte van de leerling. Als dit onderzoek oplevert dat de school niet kan voldoen aan de ondersteuningsbehoefte van de leerling (gerelateerd aan het eigen schoolondersteuningsprofiel), dan is het zaak het gesprek aan te gaan met de betrokken basisschool én de ouders van de leerling. Het is aan te bevelen de onderzoeksresultaten goed te betrekken in dit gesprek.
Daarnaast kan het zijn dat het PO als onderwijssoort vmbo heeft geadviseerd, maar dat het VO op basis van het onderzoek naar de ondersteuningsbehoefte tot de conclusie komt dat het een leerling is die in aanmerking komt voor het VSO. Het advies is dan op onderwijssoort wel bindend (nl. vmbo), echter de setting is binnen het VSO.

2. In deze gevallen neemt de VO school binnen tien werkdagen het initiatief tot een Meer Partijen Overleg (MPO) en meldt deze leerling bij het eigen samenwerkingsverband. Het MPO betreft een overleg over het pedagogisch/didactisch niveau en/of het sociaal-emotioneel functioneren van de leerling. Bij dit overleg zijn in ieder geval betrokken:
 - Ouder(s)/leerling
 - de school in het VO waar de leerling is aangemeld;
 - scholen in het VO (inclusief evt. VSO) waar de leerling voor in aanmerking komt volgens de school waar de leerling is aangemeld;
 - de school van herkomst;
 - indien gewenst een intern onafhankelijke deskundige vanuit het samenwerkingsverband VO;
 - het wordt sterk aanbevolen om de zienswijze van de leerling mee te nemen in dit overleg.
 Het MPO heeft als doel dat een gezamenlijk besluit wordt genomen over het schooltype waarvoor de leerling in aanmerking komt. Het uiteindelijke besluit vanuit het MPO wordt als advies aan de ouder voorgelegd. Met het advies kan de ouder de leerling daarna aanmelden bij een school binnen het samenwerkingsverband, passend bij het advies.

De VO-school screent of de ouder aanmeldt bij een onderwijssoort in het VO die overeenkomt met het advies van het PO en behoudt de zorgplicht tot de leerling elders is aangemeld. Van hieruit gaat de route van aanmelding opnieuw plaatsvinden.
De VO neemt contact op met de ouder indien advies PO voor de onderwijssoort afwijkt van de aanmelding. Het lager plaatsen van een leerling kan alleen op verzoek van ouders en leerling.

3. Indien de ouder naar mening van de PO en/of VO school, na pogingen tot overleg, niet tot overeenstemming komt in het proces tot toelating en plaatsing, gaat de school over tot melding bij leerplicht.

²⁴ Er is per SWV een meldpunt om een signaal af te geven in die situaties waarin partijen zich niet aan de afspraken houden in het vastgelegde toelatingsbeleid en ze er samen niet uitkomen. Hierbij nemen in *eerste instantie de scholen onderling contact op* om de kwestie te bespreken. Biedt dit geen oplossing, dan is voor het PO Annewieke Bouma beschikbaar, voor het SWV Noord zijn dit Michael Slot en Gerard Dunnewijk. Voor het SWV Zuid – Oost is dit Zwanet Oosterhof en voor SWV Fultura is dit Atsje van der Meulen. Deze contactpersonen vervullen de rol van intermediair.



6. Aanvullende toelatingsvoorwaarden

1. Maximum aantal leerlingen en identiteit

Er zijn meerdere VO scholen die aanpassingen in de procedure tot toelating en plaatsing hanteren i.v.m. een maximum aan het aantal te plaatsen leerlingen en/of de identiteit van de school. Dit wordt expliciet genoemd in het toelatingsbeleid van de VO-school en voor 15 oktober op de website vermeld.

De betreffende school geeft dit zelf expliciet aan in de toelatingsvoorwaarden die door de school zelf worden geformuleerd in het schooleigen toelatingsbeleid. Als het maximum aantal leerlingen (voor een afdeling) niet wordt bereikt, wordt er (in die afdeling) niet geloot.

2. Leerlingen met beperkingen

De VO scholen beschrijven in hun schoolondersteuningsprofiel de criteria om leerlingen met een extra ondersteuningsbehoefte wel of niet toe te laten. Zie het onderdeel 'zorgplicht'.

7. Bijlage begrippenlijst

Aanmelding, advies, toelating en plaatsing

Deze begrippen worden snel met elkaar verward. Derhalve hieronder nog een korte beschrijving.

Aanmelding bij VO: de leerling wordt door de ouder aangemeld voor toelating en plaatsing bij een schoolbestuur. Aanmelding wordt als volgt gedefinieerd: aan de VO school is een ingevuld en door ouder ondertekend aanmeldformulier aangeboden²⁵. De ouder is verantwoordelijk voor de aanmelding.

Advies Primair Onderwijs: het door de school voor Primair Onderwijs geformuleerde advies, zo goed mogelijk passend en onderbouwd met de informatie in het overdrachtdossier (met daarin opgenomen de Plaatsingswijzer). Het advies betreft de schoolsoort in het VO waarin de leerling zou moeten worden geplaatst. Het Primair Onderwijs is verantwoordelijk voor het advies.

Toelaatbaar op een VO school: de leerling wordt door een VO schoolbestuur toelaatbaar verklaard als het onderzoek heeft uitgewezen dat de leerling voldoet aan de wettelijke eisen en het schoolbestuurlijk beleid. Het VO is verantwoordelijk voor de toelaatbaarheid.

Toelating VO: de leerling verkrijgt de toegang voor een vorm van onderwijs binnen een schoolbestuur, bij voorkeur op de door ouders gekozen vestiging. De toelating is afhankelijk van wettelijke eisen en schoolbestuurlijk beleid. Als blijkt dat na heroverweging de leerling niet geplaatst kan worden op die vestiging omdat de onderwijssoort niet op die vestiging wordt aangeboden, moet de leerling een plek worden geboden op een andere vestiging binnen het schoolbestuur (voor zover het bestuur andere onderwijssoorten aanbiedt op andere locaties en er plaatsruimte beschikbaar is). Het VO is verantwoordelijk voor de toelating.

Plaatsing VO: de leerling wordt op een school c.q. vestiging van een school en in een onderwijssoort / niveau geplaatst. De plaatsing is afhankelijk van schoolbestuurlijk beleid. Het VO is verantwoordelijk voor de plaatsing. Plaatsing van de leerling betekent tevens dat een VO schoolbestuur de leerling inschrijft voor het aanstaande schooljaar.

Advies in het PO

De uitvoering van het geven van een advies ligt bij het PO. M.b.t. de procedures is dit in samenspraak met het VO. Het PO is verantwoordelijk voor het advies. Het advies staat geformuleerd in het overdrachtdossier dat door het PO wordt aangeleverd. Het instrument 'Plaatsingswijzer' is een goed hulpmiddel voor en integraal onderdeel van het overdrachtdossier. Het PO vult het instrument in en gebruikt de uitkomst voor de onderbouwing van het advies. De ingevulde Plaatsingswijzer wordt toegevoegd als onderdeel van de digitale dossieroverdracht via OSO.

De status van het advies

In het toelatingsbeleid staat omschreven dat het advies valt onder verantwoordelijkheid van het PO. Het advies is gebaseerd op het in het PO getoonde didactisch niveau van de leerlingen en de

²⁵ Uit jurisprudentie blijkt dat een e-mail ook kan volstaan als aanmelding.



interpretatie van het sociaal emotioneel functioneren en is bindend voor het VO. Samen maakt dit een door het PO gegeven advies over het te verwachten toelatingsniveau in het VO.

Voor wie

Het advies wordt verwoord in het overdrachtdossier dat door het PO aan de ouder ter inzage wordt aangeboden. De PO school zet vervolgens het dossier gereed voor de VO school waar door de ouder toelating – middels een aanmeldingsformulier - voor wordt gevraagd.

Bezwaar

Bezwaar (klacht) omtrent het advies wordt via de wettelijke procedures geregeld van het PO (WPO en klachtenregeling). Bezwaar omtrent de toelating en plaatsing wordt via de wettelijke procedures geregeld van het VO (WVO).

Compenserende factoren

Bij de compenserende factoren valt te denken aan vrijwaring van intrapsychische problematiek, sterke sociale vaardigheden, sterke executieve functies (inhibitie, flexibiliteit en emotieregulatie, taakinitiatie, werkgeheugen, planning en organisatie), motivatie, een ondersteunende thuissituatie en intelligentie.

Handreiking schooladvisering

De handreiking schooladvisering (Ministerie van OCW) is bedoeld om leerkrachten, intern begeleiders en schoolleiders te ondersteunen bij het tot stand komen van het schooladvies van leerlingen in groep 8:

<https://www.vanponaarvo.nl/wp-content/uploads/2014/12/Brochure-Schooladvies.pdf>

Overstapservice Onderwijs

OSO is een door de sectorraden ontwikkelde service waardoor de meeste leerlingadministratiesoftware in het primair en voortgezet onderwijs overstapdossiers kunnen uitwisselen. Softwareleveranciers van de systemen hebben hiervoor een overeenkomst gesloten met OSO en conform afgesproken standaarden, privacy en veiligheidseisen hun programma's voorzien van extra OSO functionaliteiten. Hierdoor kunnen gecertificeerde scholen overstapdossiers via een beveiligde verbinding digitaal overdragen.

Plaatsingswijzer

Het instrument 'Plaatsingswijzer' is een hulpmiddel en is integraal onderdeel van het overdrachtdossier. Het PO vult het instrument in en gebruikt de uitkomst voor de onderbouwing van het advies. Het instrument wordt voor een leerling ingevuld a.d.h.v. de behaalde vaardigheidsscores in groep 6, 7 en 8 zoals geregistreerd in het leerlingvolgsysteem van de PO school. Deze scores worden omgezet naar onderwijssoorten in het VO.

Toelatingsbeleid van de school

Elke VO school stelt jaarlijks het toelatingsbeleid vast en publiceert dit in ieder geval voor 15 oktober op de website. In het toelatingsbeleid staat binnen de kaders van de gezamenlijke afspraken tussen PO en VO o.a.:



1. het schooleigen beleid met daarin in ieder geval het maximaal aantal plaatsbare leerlingen, in voorkomend geval zo mogelijk per onderwijssoort;
2. de schooleigen procedure;
3. de samenstelling van de toelatingscommissie;
4. de contactpersoon van de toelatingscommissie + contactmogelijkheden;
5. in voorkomend geval de lotingsprocedure;
6. dat de ouder binnen vijf werkdagen de schriftelijke bevestiging ontvangt dat de aanmelding in goede orde is ontvangen. De VO school geeft in de brief van ontvangstbevestiging ook inzicht m.b.t. de stappen die leiden tot toelating en plaatsing.

Zorgplicht - Definiëring

Zorgplicht betreft alleen de leerlingen die extra ondersteuning nodig hebben. Voor leerlingen die geen extra ondersteuning nodig hebben hoeft men niets af te spreken en zijn de algemeen geldende criteria van toelating van toepassing. Binnen het samenwerkingsverband moeten sluitende afspraken bestaan over een passend aanbod voor alle leerlingen.

Binnen Passend Onderwijs is geregeld dat, indien een bevoegd gezag besluit een leerling met een extra ondersteuningsbehoefte geen passende ondersteuning te kunnen bieden, dit bevoegd gezag de plicht (zorgplicht) heeft ervoor zorg te dragen dat de leerling bij een ander bevoegd gezag, binnen of buiten het samenwerkingsverband waarbij het is aangesloten, een passende plaats krijgt.

Ondersteuning is nodig als de leerling zonder die extra ondersteuning niet het niveau zal halen dat binnen de desbetreffende vorm van onderwijs mag worden verwacht.

Weigeren van leerlingen

Het bevoegd gezag van een VO school beslist over de toelating van leerlingen. Een bevoegd gezag stelt daartoe toelatingsbeleid vast en past dit consequent toe. Een bevoegd gezag mag een leerling weigeren om de volgende redenen:

1. Denominatie. Als ouders weigeren te verklaren dat zij de grondslag van het onderwijs zullen respecteren /onderschrijven, behoudens de afstandsbepaling zoals vastgelegd in art. 48 lid 1 van de WVO: indien binnen redelijke afstand van de woning van de leerling niet de gelegenheid bestaat tot het volgen van het onderwijs aan een openbare school, mag aan deze leerling de toegang tot een gelijksoortige, uit de openbare kas bekostigde bijzondere school niet worden geweigerd op grond van levensbeschouwing, tenzij de school uitsluitend bestemd is voor interne (leerling in een internaat) leerlingen. Er is in dit geval geen zorgplicht.
2. Plaatsruimte. De begrenzing van het maximaal aantal leerlingen op een vestiging.
NB Indien er wordt geloot i.v.m. plaatsruimte dan is er geen sprake van zorgplicht voor de leerlingen die niet zijn ingeloot. Qua volgtijdelijkheid vindt eerst de loting plaats en geldt voor de leerlingen die zijn ingeloot dat die of geplaatst worden of dat het bevoegd gezag een andere school zoekt die wel een passend aanbod kan doen. Er is in dit geval wettelijk geen zorgplicht, maar de school van 1^e keuze waar de leerling wordt uitgeloot biedt bemiddeling aan bij de ouder voor het aanmelden bij een andere school. Overigens is zorgplicht een bestuurlijke plicht en geen geïsoleerde plicht van een locatie.
3. Het niveau van de leerling is niet toereikend voor dat wat het schoolbestuur te bieden heeft volgens het inrichtingsbesluit. Volgens de wet moeten scholen voor voortgezet onderwijs leerlingen toelaten voor wie de directeur van de basisschool in zijn advies aangeeft dat de leerling voortgezet onderwijs kan volgen *of* indien de leerling 14 jaar is geworden. In dat laatste geval is dus geen basisschooladvies vereist. Scholen die mavo, havo en vwo aanbieden mogen



aanvullende toelatingsvoorwaarden stellen, *tenzij* deze scholen een eerste gemeenschappelijk leerjaar hebben met een school voor vmbo. Dus alleen scholen die mavo en hoger aanbieden zonder vmbo, mogen aanvullende toelatingsvoorwaarden stellen. De aanvullende toelatingsvoorwaarde is de bepaling dat scholen *mogen* onderzoeken of een leerling in principe geschikt is voor het volgen van onderwijs.

4. Geen passende ondersteuning kunnen bieden. In dat geval is er wel sprake van zorgplicht.

Het overdrachtdossier t.b.v. een toelaatbaarheidsverklaring (TLV) voor SBO/SO/VSO

In artikel 10g, tweede lid van de WVO en artikel 42 lid 2 van de WPO staat dat het SWV beslist op aanvraag van het bevoegd gezag of de leerling toelaatbaar is tot het SBO/SO/VSO. De aanvraag gaat vergezeld van een op de desbetreffende leerling betrekking hebbend overdrachtdossier als bedoeld in artikel 42 van de Wet op het primair onderwijs en artikel 43 van de Wet op de expertisecentra en de op schrift gestelde zienswijze van de ouders. Indien het SWV heeft bepaald dat de leerling toelaatbaar is tot het SBO/SO/VSO, beslist het bevoegd gezag van de school voor SBO/SO/VSO na overleg met de ouders van de leerling over de toelating van de leerling. De SBO/SO/VSO school vraagt van de school van herkomst een dergelijk rapport of dossier en voert hiertoe een eigen administratie.

Bij de overdracht worden minimaal de volgende gegevens in overgedragen²⁶:

Het leerlingdossier bestaat uit twee componenten:

- A. leerlingadministratie ten behoeve van de NAW-gegevens:
 - o gegevens over in- en uitschrijving;
 - o gegevens over afwezigheid;
 - o adresgegevens;
 - o gegevens die nodig zijn om te berekenen hoeveel geld de school krijgt;

- B. inhoudelijk gedeelte, gericht op onderwijskundige aspecten en begeleidingsaspecten bestaande uit:
 - a. Het advies met betrekking tot niveau en schoolsoort. Het advies wordt integraal onderbouwd middels een beschrijving van de ondersteuningsbehoefte en hoe deze ingevuld dient te worden door de ontvangende school.
 - b. Rapporten/uitslagen van (toets)resultaten vanuit het LOVS (min. afgelopen drie leerjaren).
 - c. Een lijst m.b.t. de sociaal-emotionele ontwikkeling vanuit het schooleigen LOVS. d. De leerrendementen.
 - e. Informatie over de betrokkenheid (contactgegevens/inzet) van ketenpartners (o.a. jeugdhulp).
 - f. Relevante verslagen van gesprekken met ouders en afspraken die over de leerling zijn gemaakt. Deze informatie is bedoeld voor de onderwijskundige en algemene begeleiding van de leerling.
 - g. Overige, door de verwijzende school te beoordelen, relevante informatie als bijlage (indien aanwezig).

²⁶ De beoogde school kan geen verdere verplichtingen stellen ten aanzien van aanvullende dossiergegevens bij de toelating van een leerling. De wet bepaalt dat de school het moet doen met de beschikbaar gestelde informatie.

